

la rivista di **en**gramma  
maggio **2024**

**212**

**Arte e spiritualità.  
Omaggio  
a Antoni Tàpies**



La Rivista di  
Engramma

**212**

maggio 2024

# Arte e spiritualità. Omaggio a Antoni Tàpies

a cura di  
Victoria Cirlot, Ada Naval e Marta Serrano

*direttore*

monica centanni

*redazione*

damiano acciarino, sara agnoletto, mattia angeletti,  
maddalena bassani, asia benedetti, maria bergamo,  
elisa bizzotto, emily verla bovino,  
giacomo calandra di roccolino, olivia sara carli,  
concetta cataldo, giacomo confortin,  
giorgiomaria cornelio, mario de angelis,  
silvia de laude, francesca romana dell'aglio,  
simona dolari, emma filipponi, anna ghiraldini,  
ilaria gripa, roberto indovina, delphine lauritzen,  
laura leuzzi, michela maguolo, ada naval,  
alessandra pedersoli, marina pellanda,  
filippo perfetti, margherita picciché, daniele pisani,  
stefania rimini, daniela sacco, cesare sartori,  
antonella sbrilli, massimo stella, ianick takaes,  
elizabeth enrica thomson, christian toson,  
chiara velicogna, giulia zanon

*comitato scientifico*

barbara baert, barbara biscotti, andrea capra,  
giovanni careri, marialuisa catoni, victoria cirlot,  
fernanda de maio, alessandro grilli, raoul kirchmayr,  
luca lanini, vincenzo latina, orazio licandro, fabrizio  
lollini, natalia mazour, alessandro metlica,  
guido morpurgo, andrea pinotti, giuseppina scavuzzo,  
elisabetta terragni, piemario vescovo, marina vicelja

*comitato di garanzia*

jaynie anderson, anna beltrametti, lorenzo braccesi,  
maria grazia ciani, georges didi-huberman,  
alberto ferlenga, nadia fusini, maurizio harari,  
arturo mazzarella, elisabetta pallottino,  
salvatore settis, oliver taplin

**La Rivista di Engramma**

a peer-reviewed journal

**212 maggio 2024**

www.engramma.it

*sede legale*

Engramma  
Castello 6634 | 30122 Venezia  
edizioni@engramma.it

*redazione*

Centro studi classicA luav  
San Polo 2468 | 30125 Venezia  
+39 041 257 14 61

©2024

edizioni**engramma**

ISBN carta 979-12-55650-38-6

ISBN digitale 979-12-55650-39-3

ISSN 2974-5535

finito di stampare aprile 2024

Si dichiara che i contenuti del presente volume sono la versione a stampa totalmente corrispondente alla versione online della Rivista, disponibile in open access all'indirizzo: <http://www.engramma.it/eOS/index.php?issue=212> e ciò a valere ad ogni effetto di legge. L'editore dichiara di avere posto in essere le dovute attività di ricerca delle titolarità dei diritti sui contenuti qui pubblicati e di aver impegnato ogni ragionevole sforzo per tale finalità, come richiesto dalla prassi e dalle normative di settore.

# Sommario

- 7 *Arte e spiritualità. Omaggio a Antoni Tàpies. Editoriale di Engramma 212* | ITA | ES  
Victoria Cirlot. Numero monografico a cura di Victoria Cirlot, Ada Naval  
e Marta Serrano
- Testi**
- 15 *Art i espiritualitat* | CAT | ES | ENG  
Antoni Tàpies
- 35 *Primeros artículos sobre Antoni Tàpies de Juan Eduardo Cirlot (1955-1958)* | ES  
Juan Eduardo Cirlot
- 47 *Historia sin acción (1960)* | ES  
Giulio Carlo Argan
- 55 *¡ Tàpies, Tàpies, clásico, clásico! (1962)* | ES  
Salvador Dalí
- Contributi**
- 61 *Contemplating the Wall. Tàpies' First Visit to the United States, 1953* | EN  
Emily Braun
- 75 *L'arte di Tàpies tra Oriente e Occidente* | ITA  
Giangiorgio Pasqualotto
- 81 *El instante del arte* | ES  
Eduard Cairol
- 91 *Straw. An essay on Tàpies* | ENG  
Daniel R. Esparza
- 99 *La huella en la obra de Tàpies* | ES  
Martine Heredia
- 113 *Una puerta* | ES  
Enrique Granell
- 127 *Antoni Tàpies, Grande Équerre, 1962* | ES  
Juan José Lahuerta
- 131 *Antoni Tàpies y la tradición iconográfica cristiana* | ES  
Lourdes Cirlot
- 141 *Una nada de inagotable secreto* | ES  
Alfonso Alegre Heitzmann

**Sala de Reflexió a la Universitat Pompeu Fabra**

- 159 *Un espai de meditació (1995)* | CAT | ES | ENG  
Antoni Tàpies
- 162 *Galleria*
- 171 *Sala de reflexió, espai de silenci i meditació* | CAT  
Jordi Garcés
- 177 *El silencio, un bien necesario* | ES  
Javier Melloni
- 189 *Fer voltejar una creu* | CAT  
Perejaume

# Sala de reflexió, espai de silenci i meditació

de la Universitat UPF al Campus Ciutadella

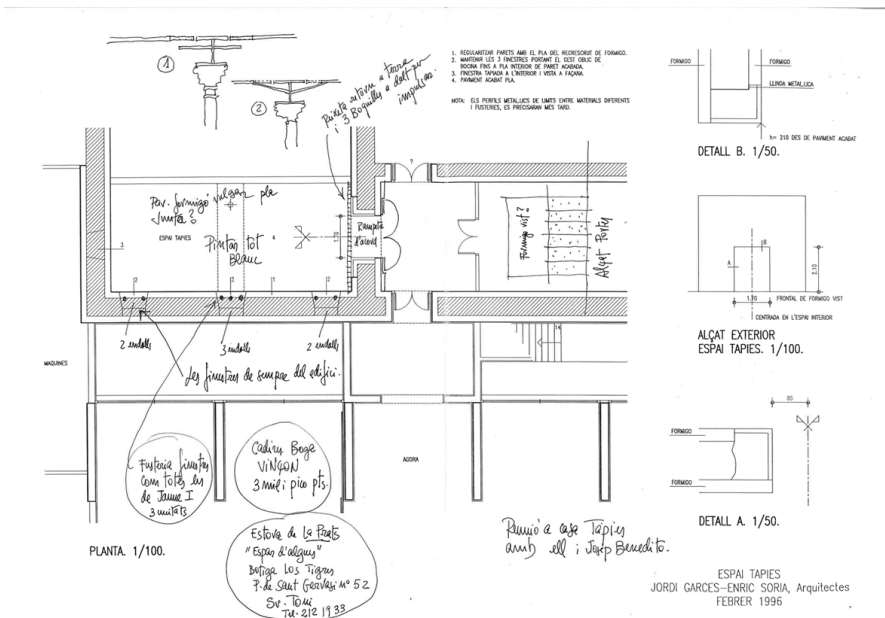
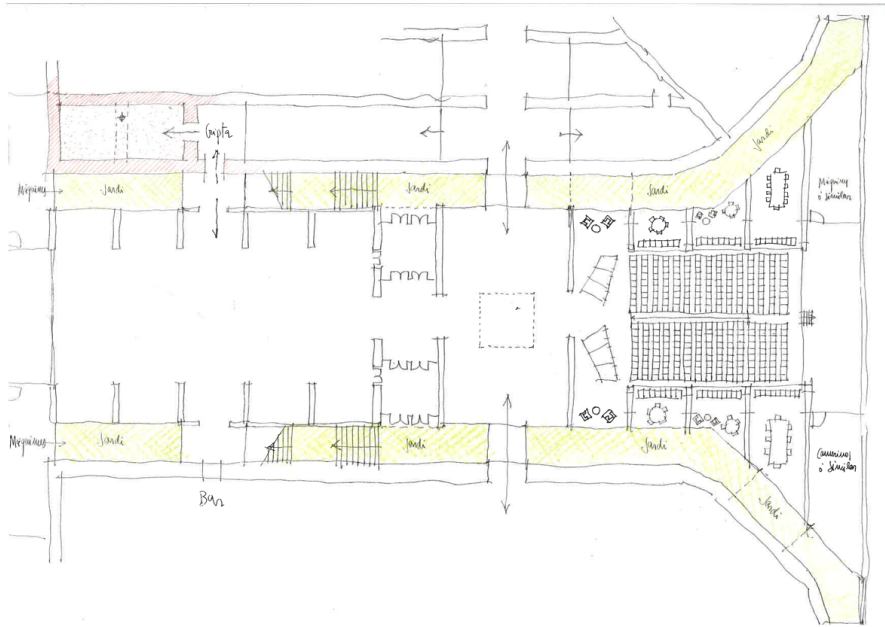
Jordi Garcés

Descriuré aquest espai de la manera més exacta i freda possible per a ser fidel a la seva naturalesa, necessàriament abstracta d'acord amb l'esperit de l'època en què es construeix. Es situa en una posició corrent, anònima, en la planta soterrani i en una zona comú que serveix i uneix al conjunt dels edificis universitaris. A prop de la Biblioteca, Sala d'Actes i Espais d'Exposicions, peces centrals en la vida acadèmica. La Sala d'Actes i Espais d'Exposicions amb la capsa vidrada-llanterna que sobresurt i els patis anglesos laterals, tenen contacte amb l'exterior, Àgora Jordi Rubió, Plaça Central del conjunt universitari de la Ciutadella. Un eix presidit per la llanterna, centre a la vegada d'aquesta *promenade* i de la plaça exterior, enllaça els diferents elements del soterrani.

L'espai del silenci meditatiu pren una posició discreta i anònima, però precisa, sota una de les casernes i està unit a l'eix de circulació per un corredor perpendicular i a la màxima distància, coincidint, per tant, amb els límits de l'edifici, façana, i en conseqüència amb disposició de captar llum natural en el seu interior utilitzant l'instrument seriat existent: les finestres. Aquest espai previ que facilita un accés pausat per arribar a un lloc en el qual el silenci ha de prevaldre, recorda "el compás", peça exterior que permet accedir pas a pas en algunes capelles sevillanes.

L'espai de reflexió, doncs, està col·locat en un lloc regular, ordinari, no estrident, de la malla urbana que allotja a tot el conjunt universitari. Primer s'integra per després singularitzar-se. Un espai com tots, de procedència i disciplina comú per a fer, precisament, més singular el seu destí d'estança privilegiada. Creix a partir del nivell de planta baixa cap avall, per a aconseguir la cota de profunditat del silenci en el nivell comú del conjunt universitari, establert en el soterrani, preformat pels fonaments - murs - de l'antiga fàbrica militar. El que neix com a profunditat d'un pou, es converteix en alçada d'una petita nau amb la llum natural en la seva part superior com sol passar en els espais religiosos. Tot s'inverteix per a acabar en un soterrani, amb qualitats de planta baixa, gràcies a les captures de llum que com les mirades des del fons del mar busquen la superfície il·luminada superior. L'espai de meditació, ho fa utilitzant tres finestres del propi edifici en planta baixa en una de les seves cantonades i no s'identifica en el volum universitari, sinó que s'integra totalment en l'existent, la qual cosa la torna a fer més excepcional pel fet de transcendir des del més comú: el més abundant en el lloc. El comú es torna sagrat, igual que l'art, a vegades, eleva l'ordinari al que és culte.





1-2 | Plano i plano (2) de Jordi Garcés para la Sala de Reflexión de Antoni Tàpies en la Universitat Pompeu Fabra de Barcelona.

El traçat regular de l'antic edifici militar facilita les coses per a obtenir un espai acadèmic, abstret, absorbt i amb poder per a reflectir passat i futur sobre el present del visitant. Tres finestres i quatre espais muts determinen un volum prismàtic suma de planta baixa més soterrani, amb jàssera metàl·lica i antic pilar de fosa suspès com un metrònom visual que ordena i ajuda a mesurar el tot com introducció a la posterior mirada i visió que ens desvetlla el lloc, el site, en tot el seu possible valor espiritual. Amb les tres finestres altes s'efectua el contacte de la plaça amb l'interior de la capella, sense visió i viceversa, molt apropiat per un espai de silenci i introspecció. S'està en contacte amb el món, però de manera indirecta.

Definit el volum, resta precisar les seves aparences definint textures, tons, etc. que tinguin en compte el lloc arquitectònic més els elements artístics que el pintor, l'artista, Antoni Tàpies aportaria. Pareds grises obtingudes pel tractament arenat aplicat per a eliminar un precipitat i erroni enguixat, amb un resultat d'ala de mosca obtingut amb la col·laboració de l'atzar i que fou un suport agraït per a posteriors signes afegits i fons adequat per a les peces artístiques col·locades. Sostre blanc, sòl d'arpillera base apropiada i familiar per a cadires de boga, prisma de fusta base d'una peça artística més quadre central, retaule, com a final. Entrada de formigó de gran espesor i poca alçada per obtenir l'efecte sorpresa, cap amunt, quan s'hi entra. Corredissa de vidre transparent per a poder veure, encara que l'espai estigui tancat i amb signes alfabètics d'Antoni Tàpies, intervenció sol·licitada, per a resoldre amb el mateix 'élan' artístic l'advertiment visual per a impedir el xoc. Totes aquestes decisions, tan importants, flueixen amb naturalitat en saber respondre al caràcter del lloc definit en les decisions arquitectòniques i a l'aura que Antoni Tàpies, amb les seves aportacions, infondria a l'espai amb la seva personalitat tan apropiada per aquesta missió d'art i espiritualitat abstractes.

Insisteixo, la Sala de Reflexió necessita una descripció quasi científica, asèptica, per a fer honor a aquest nom 'clínic' que ja anuncia la seva naturalesa pròpia de l'època i allunyada de la figuració física i espiritual de les capelles de les Universitats tradicionals. El sagrat d'origen confessional en queda exclòs i això l'empeny a constituir-se d'una manera ben diferent al que era tradicional encara que, potser, adquirir al final un resultat semblant. Un arquitecte francès, a qui li vaig ensenyar, va dir: "c'est une architecture, un espace, qui chante". Un espai màgic que acull i cuida?

A la web de la Universitat trobem la següent descripció d'aquesta sala: "De 500m<sup>3</sup>, amb una planta de 10X5m. I una alçada de 10m situada en una cripta subterrània, il·luminada per uns elevats finestrals". Substituiria d'aquest encertat inici, "els elevats finestrals" per tres finestres, amb més precisió numèrica i usant un terme que li escau millor. Segueix: "el disseny i el contingut de l'espai són obra del pintor Antoni Tàpies... fins a intervenir en el disseny de la porta d'accés". Precisaré que una vegada construït l'espai i una vegada construïda i col·locada la porta d'accés de vidre transparent, vaig suggerir a l'artista que fos ell que hi fes un signe per impedir l'accidental xoc del visitant quan l'Espai estigui tancat (art utilitari), i ho va resoldre tot seguit pintant uns elegantíssims signes alfabètics compostos amb les inicials dels noms, que em va demanar, d'alguns dels que havíem participat en la construcció de la sala.



3 | Jordi Garcés en el espacio para la Sala de Reflexión de Antoni Tàpies en la Universitat Pompeu Fabra de Barcelona.

Una vegada resolt l'espai amb la seva presència i aprovació va aportar-hi les obres pròpies previstes.

Les elevades finestres que aporten llum natural a la Sala la transporten a la planta baixa i la fan visible a l'exterior d'una manera discreta, se l'ha de buscar, molt diferent de com s'evidencien a l'exterior les capelles laterals o els absis que encapçalen el creuer central i el presbiteri.

Avui és diferent, l'Espai o la Sala es col·loca com una peça més en la trama regular del traçat de la Universitat i aleshores, després d'acatar l'ordre general, se la distingeix amb la seva sorprenent alçada, caràcter dels seus acabats i amb les obres d'art en ella col·locades. L'ordre general establert i respectat, paradoxalment, permet obtenir un resultat de gran intensitat en la singularització de determinades peces. Un exemple d'això és l'Eixample de Barcelona amb una norma universal en el que, tot i respectar-lo com ha de ser, un edifici com La Pedrera brilla de manera extraordinària. És perquè primer s'acata que després s'afirma. Aquesta és la manera contemporània i laica de configurar un espai/capella amb la sensibilitat cultural i artística actual. Anònim aparentment, però singular al final com es comprova quan es visita o millor encara quan la trobes en el transcurs de la vida quotidiana de la Universitat.

Aquest espai buit, sense un ús definit més que el de ser-hi quan un hi arriba, participa del que l'arquitecte Louis Kahn observava sobre la força de l'arquitectura, de màxima intensitat quan està en projecte, que s'atenua després distreta per l'ús i que la recupera al final quan es converteix en ruïna.

---

### **Nota**

Espai realitzat (1995-96) per Jordi Garcés-Enric Sòria arquitectes (autors de l'Àgora Jordi Rubió) sobre treball previ estructural de Bonell-Gil arquitectes i reunions amb Antoni Tàpies a casa seva en presència de Teresa Barba, Josep Benedito, arquitecte i coordinador de les obres UPF i del rector Enric Argullol.

---

### **English abstract**

In this article Jordi Garcés discusses, from the point of view of his experience and work as an architect, about the creation of the Antoni Tàpies *Sala de Reflexión* at the UPF in Barcelona. He narrates the process of creating the old space, in a military building, until it became a space of silence and meditation within the University.

*keywords* | architecture, Antoni Tàpies, Sala de Reflexión, meditation, silence, space.